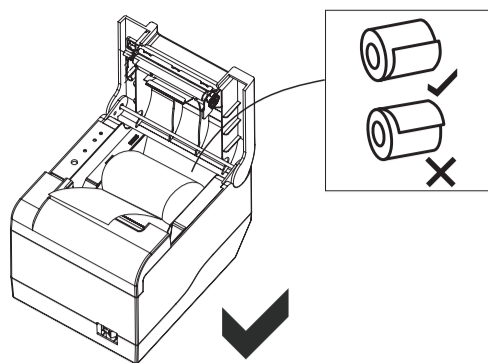
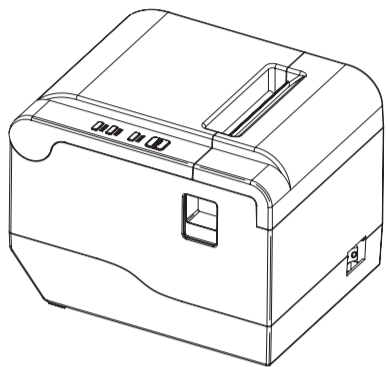
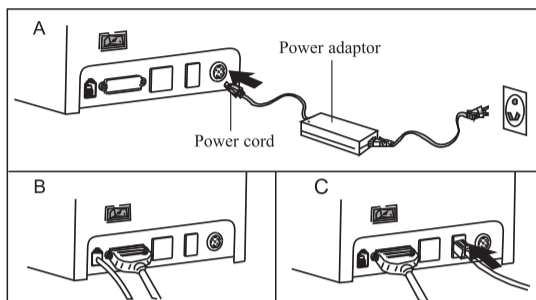


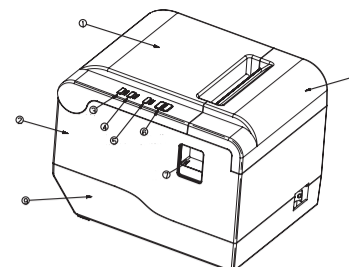
Termiczna drukarka kodów kreskowych
Instrukcja obsługi



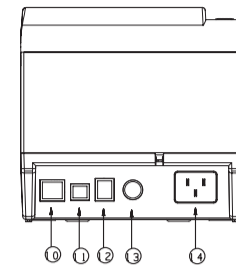
Wymij zużyty rdzeń papieru rolkowego, jeśli taki istnieje, i włoż papier rolkowy. Prawidłowy kierunek papieru pokazano na poniższej ilustracji.



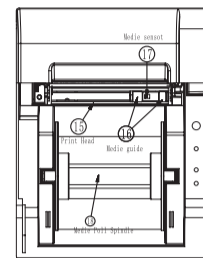
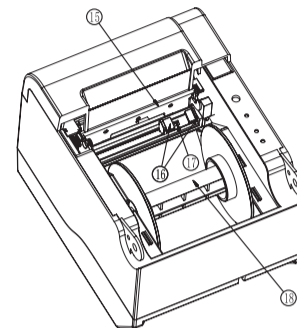
A. Podłącz przewód zasilający AC, przewód zasilający DC do drukarki.
B. Podłącz drukarkę do komputera/tabletu.
C. Podłącz szufladę kasową.



- 1- Top Cover
- 2- Body
- 3- Power Indicator
- 4- Error Indicator
- 5- Online Indicator
- 6- Printing Button
- 7- Top Cover Open Button
- 8- Front Cover
- 9- Base Housing



- 10- Network Port
- 11- USB Port
- 12- Cash Drawer
- 13- External power port
- 14- Power
- 15- Print Head
- 16- Media Guide
- 17- Media sensor
- 18- Media Roll Spindle

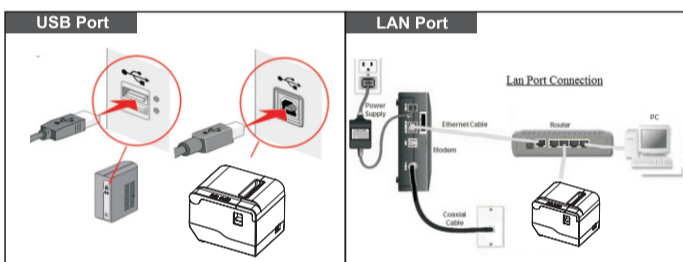
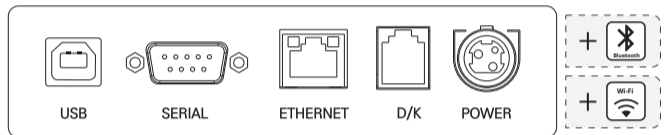


Wskazówki: Projekt i specyfikacje produktu mogą ulec zmianie bez wcześniejszego powiadomienia.

PODŁĄCZ DRUKARKĘ

KROK 2 — ZAINSTALUJ STEROWNIK

ZAINSTALUJ STEROWNIK

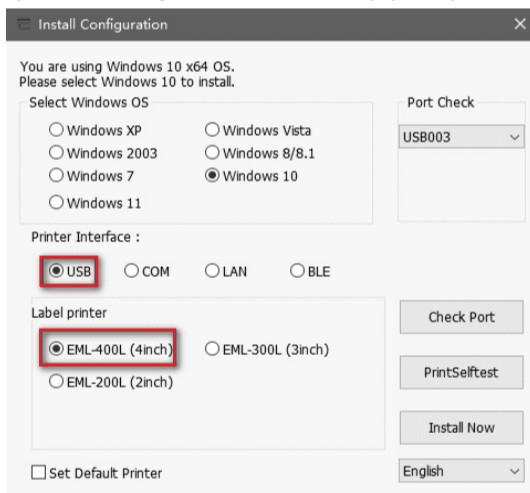


Instalacja sterownika portu USB

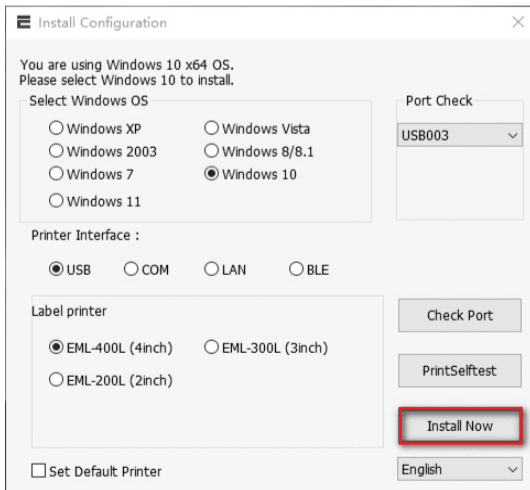


1. Kliknij dwukrotnie „EMLabelDriver”
2. Instalacja sterownika USB
Instalacja sterownika

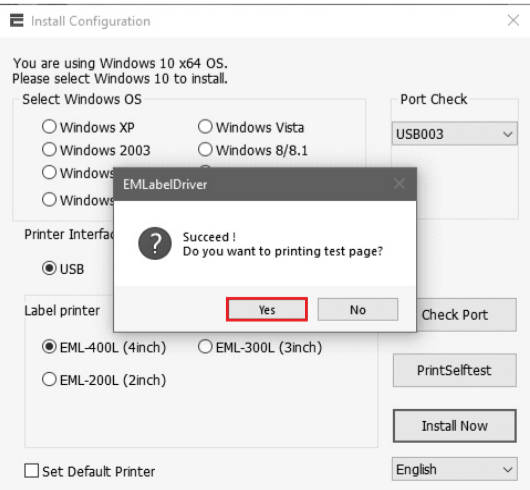
- 1) Wybierz port USB i typ drukarki;
- 2) Wybierz rozmiar zgodnie z modelem maszyny do etykietowania;



3) Kliknij Rozpocznij instalację.



4) Wybierz TAK, aby wydrukować stronę testową i sprawdzić nazwę sterownika drukarki;



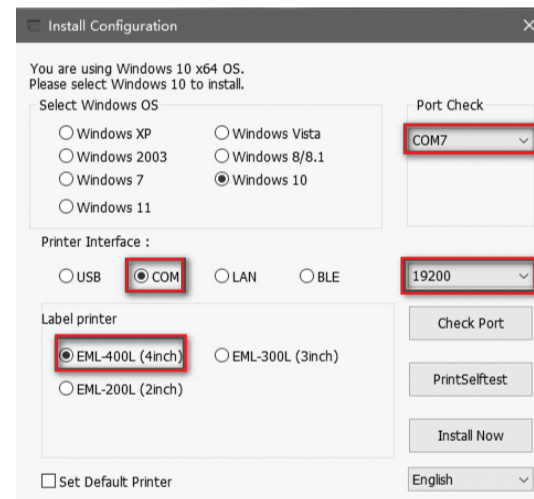
5) Instalacja została zakończona.

Instalacja sterownika portu szeregowego

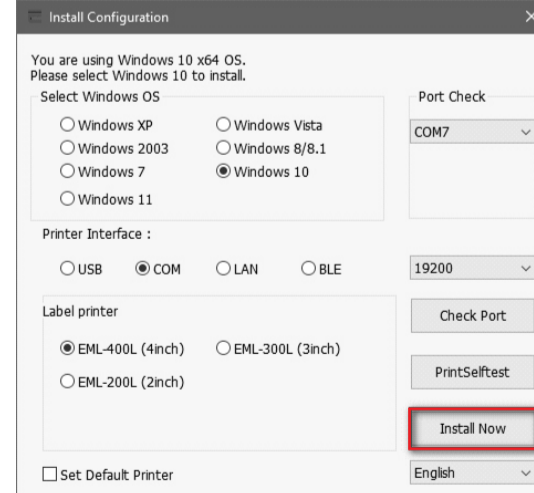


1. Kliknij dwukrotnie „EMLabelDriver”
2. Instalacja sterownika
instalacji portu szeregowego

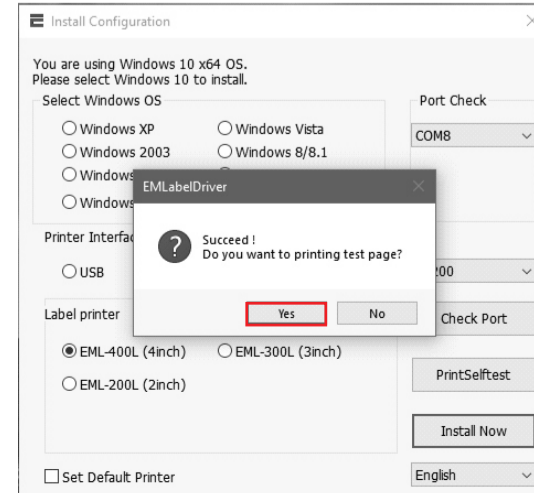
- 1) Wybierz port szeregowy, typ drukarki i numer portu;
- 2) Wybierz rozmiar zgodnie z modelem maszyny do etykietowania;
- 3) Wybierz szybkość transmisji (wartość domyślna to 19200, sprawdź szybkość transmisji drukarki: autotest konfiguracji szeregowej strony);



4) Kliknij Rozpocznij instalację.



5) Wybierz TAK, aby wydrukować stronę testową i sprawdzić nazwę sterownika drukarki;



6) Instalacja została zakończona.

PORADY Autotest

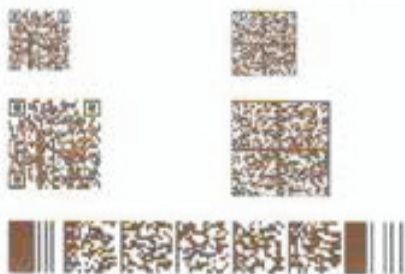
Podłącz drukarkę do zasilania i utrzymuj stan wyłączenia, a następnie naciśnij przycisk „FEED” i włącz zasilanie, po usłyszeniu sygnału dźwiękowego zwolnij przycisk „FEED”, wydrukowany zostanie kompletny papier testowy i zostaną wyświetlone ustawienia drukarki.

Self-test Page Sample:

SELFTEST

```

VERSION : V2.00ZG (2019-05-29)
INTERFACE : USB & Ethernet (10M/100M)
PROTOCOLS : TCP/IP
IP ADDR : 192.168.3.153
MAC ADDR : 00-FC-FC-FC-27-DF
NETMASK : 255.255.255.0
GATE WAY : 192.168.1.1
SPEED : 5
DENSITY : 7
SIZE : 76.00 mm, 30.00 mm
GAP : 2.00 mm, 0.00 mm
CODE PAGE: 437
MILAGE(m) : 35.599377 m
REFERENCE : 0.00 mm, 0.00 mm
DIRECTION : 0.0
SHIFT : 0
OFFSET : 0
SET PEEL : OFF
SET TEAR : ON
SET HEAD : ON
SET PRINTKEY : OFF
SET PREPRINT : OFF
SET KEY1(FEED) : ON
SET KEY2(PAUSE) : ON
TAIWANESE BIG5 : TST24.BF2
CHINESE GB18030 : TSS24.BF2
KOREAN KSC5601 : K
USB NUMBER FIX : YES
PRINT MODE : LABEL
BARCODE 2D : QR CODE,PDF417,DMATRIX
    
```



```

*****
SECTOR SIZE : 4 KBYTES
PHYSICA DRAM: 4096 KBYTES
AVAILABLE DRAM: 2048 KBYTES FREE
PHYSICAL FLASH: 4096 KBYTES
AVAILABLE FLASH: 1024 KBYTES FREE
DRAM FILE : 0 FILE(S)
FLASH FILE : 0 FILE(S)
    
```

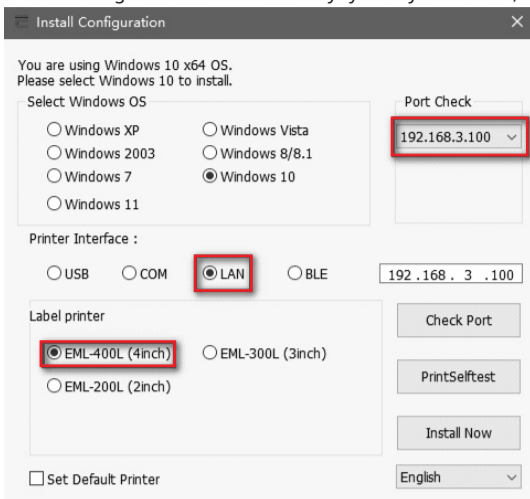
END

Instalacja sterownika portu LAN

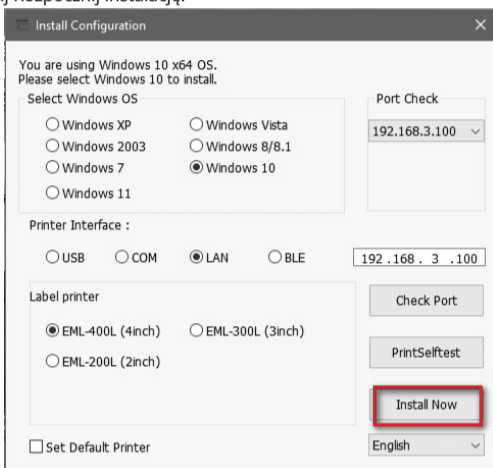


1. Kliknij dwukrotnie „EMLabelDriver”
2. Instalacja sterownika LAN

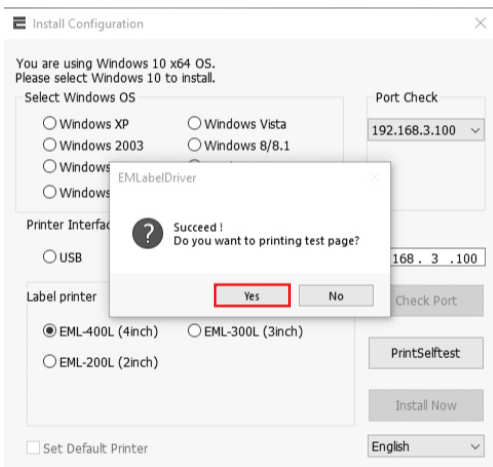
- 1) Wybierz port sieciowy i numer portu IP;
- 2) Wybierz rozmiar zgodnie z modelem maszyny do etykietowania;



- 3) Kliknij Rozpocznij instalację.



- 4) Wybierz TAK, aby wydrukować stronę testową i sprawdź nazwę sterownika drukarki;



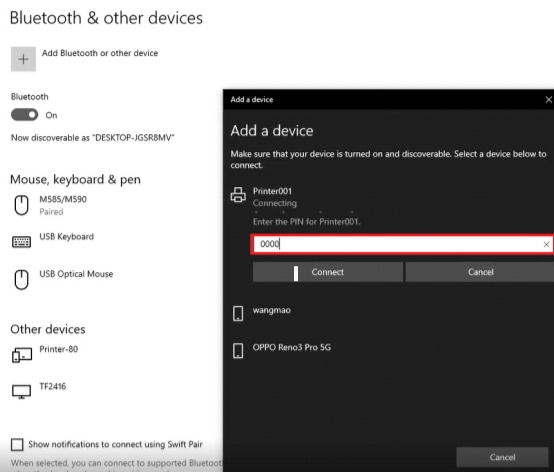
- 5) Instalacja została zakończona.

Instalacja sterownika Bluetooth

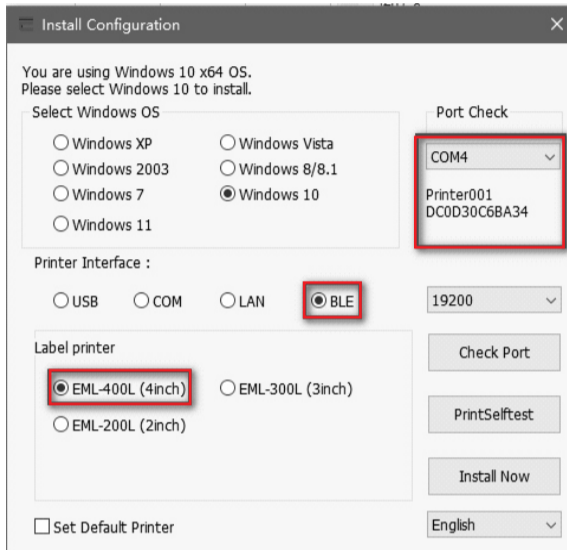


1. Kliknij dwukrotnie „EMLabelDriver”
2. Instalacja sterownika Bluetooth

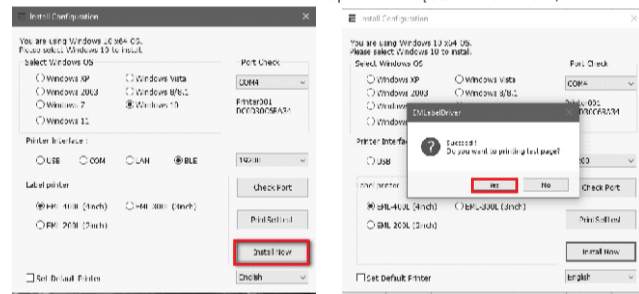
1. Komputer jest podłączony do drukarki Bluetooth. Nazwa Bluetooth: klucz drukarki 001: 0000.



- 1) Wybierz port sieciowy i numer portu IP;
- 2) Wybierz rozmiar zgodnie z modelem maszyny do etykietowania;



- 3) Kliknij Rozpocznij instalację.
- 4) Wybierz TAK, aby wydrukować stronę testową i sprawdź nazwę sterownika drukarki;



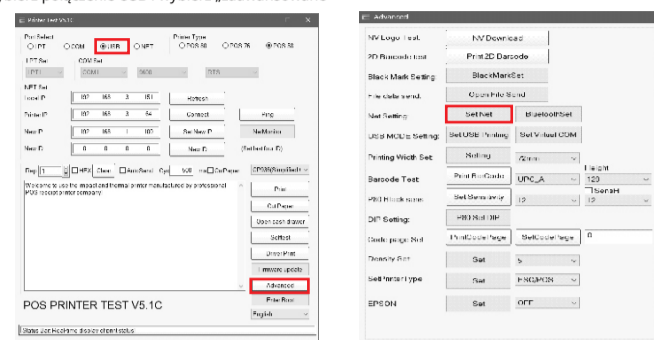
- 5) Instalacja została zakończona.

Instalacja sterownika WIFI



1. Kliknij dwukrotnie „EMLabelDriver”
2. Instalacja sterownika WIFI

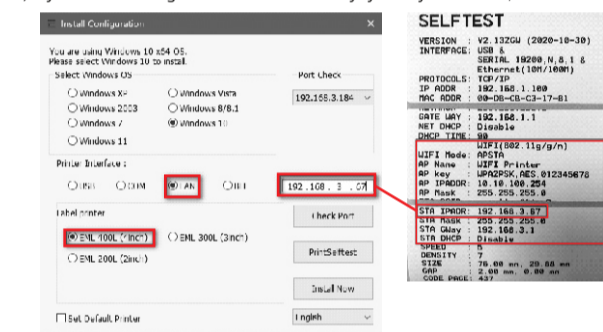
1. Użyj „Test drukarki V5.1C”, podłącz kabel USB, wybierz połączenie USB i wybierz „zaawansowane”
2. Wybierz ustawienia sieciowe.



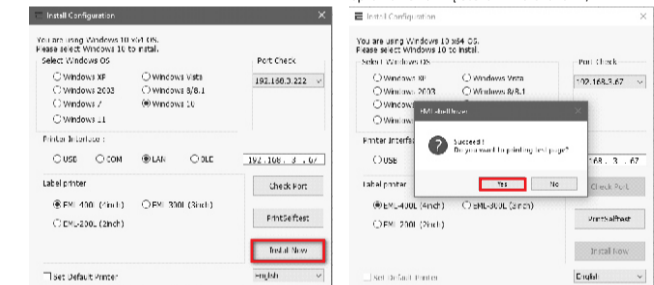
3. Ustaw adres IP drukarki Wi-Fi (pamiętaj, że adres IP musi być ustawiony na tej samej bramie co sieć domowa), a drukarka jest podłączona do sieci domowej;
4. Kliknij dwukrotnie „EMLabelDriver”



5. Użyj „EMLabelDriver” do instalacji sterownika;
- 1) wybierz port sieciowy i numer portu IP;
- 2) Wybierz rozmiar zgodnie z modelem maszyny do etykietowania;



- 6) Kliknij Rozpocznij instalację.
- 7) Wybierz TAK, aby wydrukować stronę testową i sprawdź nazwę sterownika drukarki;



- 8) Instalacja została zakończona.

WSKAŹNIKI

The printer has two indicators (POWER indicator in blue light and ERROR indicator in red light) and two buttons (PAUSE and FEED).

Item	Indicators Status	Descriptions
1	POWER indicator is ON ERROR indicator is OFF	Printer is powered on and in normal print mode.
2	POWER indicator flashes slowly (640ms) ERROR indicator is OFF	Printer is paused.
3	POWER indicator flashes fast (160ms) ERROR indicator is OFF	Printed label is peel-off but not taken off.
4	POWER indicator is OFF ERROR indicator flashes fast (160ms)	Printer cover is opened.
5	POWER indicator is OFF ERROR indicator flashes slowly (640ms)	Paper shortage or gap sensor calibrated error.
6	POWER indicator flashes fast (160ms) ERROR indicator flashes fast (160ms)	Printer overheated protection is activated. After 1 minute, the printer will check again the temperature of print head. If the temperature gets right, printer resumes working.

Buttons

Item	Functions	Descriptions
1	Feed	Press the FEED button when POWER indicator is on and ERROR indicator is off. It feeds the label to the beginning of the next label
2	Pause	Press the feed button during printing and the printing job is suspended.
3	Self-test	1. Turn off the printer power. 2. Make sure the paper roll is installed correctly and the printer top cover is closed. 3. Naciśnij przycisk podawania i włącz zasilanie. Kiedy rozlegnie się sygnał dźwiękowy, puść rękę, papierek autotestu wyjdzie
4	Gap sensor calibration	Set label specification in driver property or by sending commands. Then print a label, printer will automatically calibrate the label paper.
5	Przełącznik paragonów i etykiet	1. Turn off the printer power. 2. Make sure the label roll is installed correctly and the printer top cover is closed. 3. Naciśnij przycisk podawania papieru i włącz ZASILANIE drukarki. Gdy wskaźnik zasilania (niebieskie światło) i wskaźnik błędu (czerwone światło) zaświecą się jednocześnie, zwinij przycisk.

ROZWIĄZYWANIE PROBLEMÓW

Problems	Possible Reasons	Solution and Suggestion
Moc wskaźnik jest nie na.	1. Wtyczka gniazda AC i wtyczka zasilacza nie są prawidłowo podłączone do gniazda drukarki; 2. Przełącznik zasilania drukarki nie jest włączony;	1. Sprawdź, czy wtyczka zasilania jest prawidłowo podłączona; 2. Włącz przełącznik zasilania drukarki;
Wskaźnik miga światło i brzęczyk Dźwięki.	1. Czujnik luzu nie wykrywa prawidłowo; 2. Górna pokrywa obudowy nie jest zamknięta; 3. Papier do drukowania etykiet jest wyczerpany;	1. Ponownie dostosuj specyfikację etykiety i wydrukuj ją; 2. Sprawdź zamknięcie górnej pokrywy skorupy; 3. Wymień papier do drukowania etykiet;
Papierowe skoki Występuje, gdy druk.	Czujnik etykiet jest pokryty kurzem, co powoduje niedokładne wykrywanie.	Oczyszcz czujnik z kurzu za pomocą aerografu;
Drukarka nie może pracować odpowiednio.	Błąd konfiguracji drukarki	Przywróć ustawienia fabryczne; Wyłącz zasilanie drukarki naciśnij przycisk "FEED" włącz zasilanie w tym samym czasie-kiedy BŁĄD LED i dioda ZASILANIA migają w tym samym czasie (pojedyncze kontrolki migają na czerwono i niebiesko), zwinij przycisk "FEED", a fabryka zostanie pomyślnie przywrócona z upadkiem;
Sieć Port połączenie nie może być drukowane.	Konflikt adresów IP	Aby zmodyfikować adres IP drukarki: użyj „PrinterTestV5.1C” do ustawienia i podłącz drukarkę -NEW IP-input IP-set New IP;
Bluetooth nie może wykonać.	Inny Bluetooth urządzenia zajmują numer serwyj drukarki Bluetooth.	Odinstaluj zajęte urządzenie Bluetooth
Słaby druk jakość	1. Papier etykietowy nie jest prawidłowo zainstalowany; 2. W głowicy drukującej gromadzi się kurz lub klej; 3. Gęstość druku jest ustawiona nieprawidłowo; 4. Głowica drukująca jest uszkodzona;	1. Ponownie zainstaluj papier z etykietami; 2. Oczyszcz głowicę drukującą i gumowy wałek; 3. Dostosuj gęstość druku i prędkość drukowania głowicy drukującej; 4. Wydrukuj stronę autotestu, aby ustalić, czy głowica drukująca jest uszkodzona, a jeśli tak, wymień głowicę drukującą;
Lewy i właściwy druk zawartość jest zaginiony;	Ustawienia papieru są błędny;	Ustaw prawidłowy rozmiar etykiety do drukowania;

CLEARANCE AND MAINTENANCE

Clearance

One of the following occurred, please clean printing head.

- (1) Printing is not clear.
- (2) Any vertical is not clear.
- (3) Paper feed noisily.

Printing head cleaning steps:

Parts to be cleaned	Step	Recommend cleaning frequency
Print head	1. Turn off the printer. 2. Allow the print head to cool for at least one minute. 3. Use a cotton swap and 100% ethanol to clean the print head surface.	When change new label paper
Rubber roller	1. Turn off the printer. 2. Rotate the platen roller and use a cotton swap to clean with 100% ethanol.	When Change new label paper
Paper tear bar	Use a cotton swap and 100% ethanol to clean.	When necessary.
Sensor	Use air brush or vacuum to clean dust of sensor.	Monthly.
Inner side of printer	Use air brush or vacuum to clean the dust.	When necessary.

Zaawazaj!

- 1) Upewnij się, że zasilanie jest wyłączone podczas konserwacji drukarki.
- 2) Nie dotykaj ani nie zarysuj powierzchni głowicy drukującej, rolki i czujnika.
- 3) Unikaj gazu, acetonu lub innych rozpuszczalników organicznych.
- 4) Po oczyszczeniu, aż alkohol całkowicie odparuje, zamknij górną pokrywę i ponownie podłącz zasilanie. Spróbuj wydrukować autotest, aby upewnić się, że działa prawidłowo.



Ostrzeżenie

Zadna część niniejszej instrukcji nie może być zmieniona bez uzgodnienia. Firma co prawo do modyfikacji technologii, komponentów, oprogramowania i sprzętu. Możesz poprosić dystrybutorów o więcej informacji o produkcie. Zadna część rozdziału w tej instrukcji nie może być kopiowana ani przesyłana w jakikolwiek formie bez pozwolenia.

