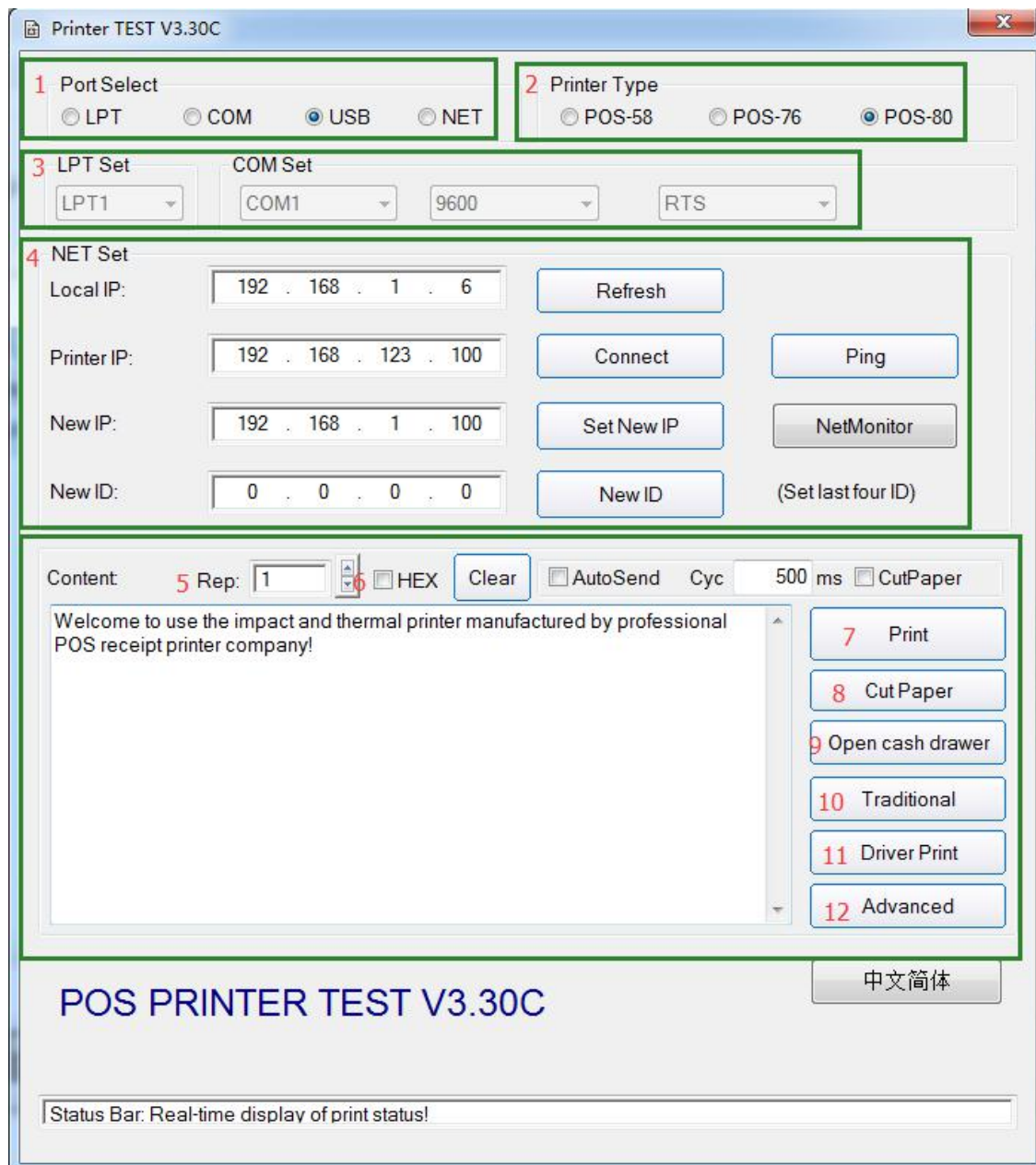


Jak korzystać z narzędzi

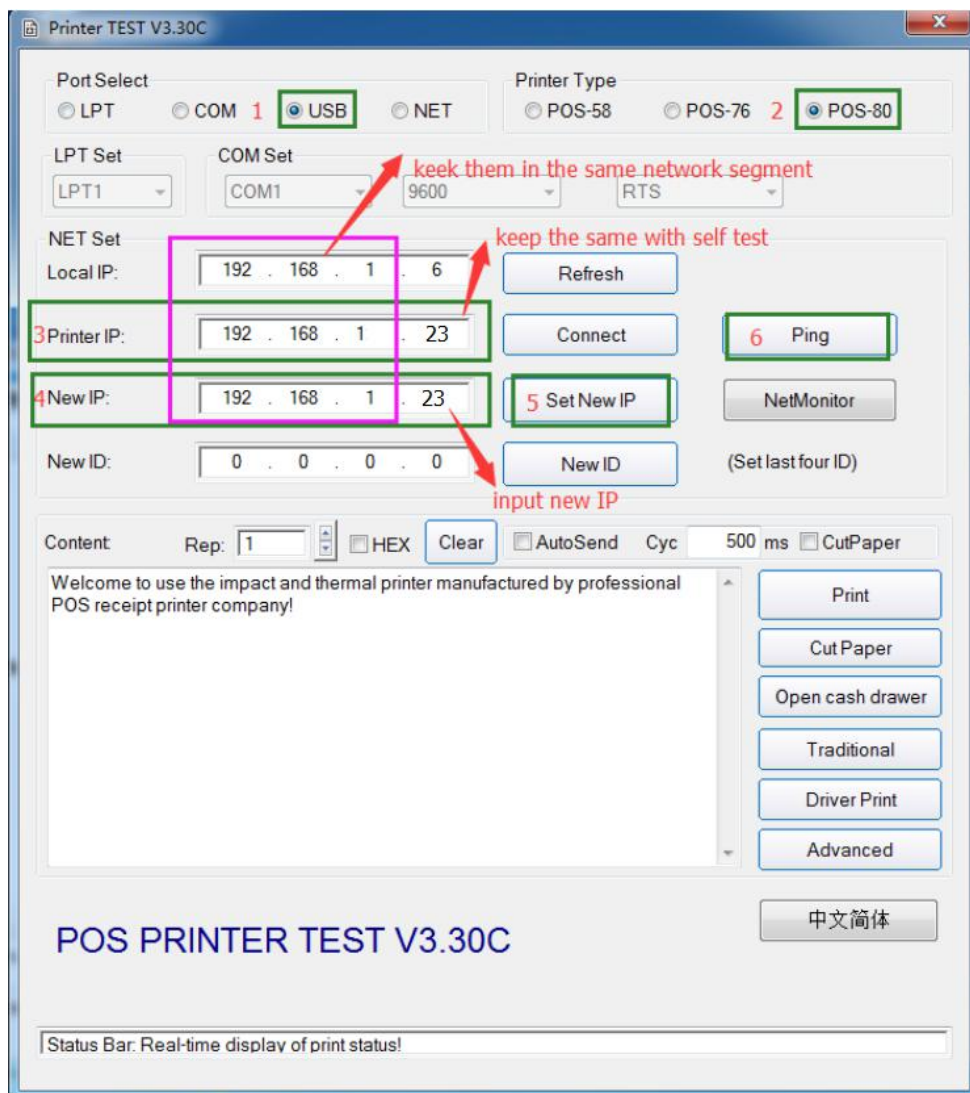
II. Główna funkcja jak na poniższym zdjęciu:



- ① Porty komunikacyjne:
- ② Typ drukarki
- ③ Konfiguracja portów (LPT, COM)
- ④ Konfiguracja Ethernetu

- ⑤ Liczba czasów drukowania
- ⑥ Konwerter szesnastkowy
- ⑦ Wydrukować
- ⑧ ciąć papier
- ⑨ Otwórz szufladę kasową
- ⑩ Tradycyjne chińskie ustawienie
- ⑪ Drukuj przez kierownicę
- ⑫ Zaawansowany

II. Konfiguracja Ethernet, patrz poniżej pic



- ① Podłącz drukarkę do komputera za pomocą kabla USB
- ② Wybierz POS-80
- ③ Wykonaj autotest, wprowadź adres IP drukarki, który na autoteście, patrz zdjęcie poniżej:

Selftest



Firmware Version : 1.32ZR
Print Speed : 280mm/s
Command mode : EPSON(ESC/PDS)
Firmware modify : 2017/06/16
Cutter enable : Yes
Beeper enable : Yes
Black mark mode : No
Density Level : 5 (Max=8)
Char line FontA/B : 48/64
Default ASCII Font: FONTA
Default code page : Page0
Chinese character : Yes

USB & SERIAL & LAN Interface

USB port fixed: No
USB Port mode : USB Printing
Serial config : 19200bps,n,8,1
Ethernet : TCP/IP,10M/100M
MAC address : 00-C1-C0-9D-9F-DA
IP address : 192.168.1.23
Subnet Mask : 255.255.255.0
Gate Way : 192.168.1.1
Net DHCP : Disabled
BufferCapacity: 4096 Kbytes

Printing width: 72mm(default)
48/52/56/64/68/72/76/80mm(adjustable)

Resident Character:

Alphanumeric
Simplified Chinese GB18030

DIP switch mode:

Hardware set, value=2

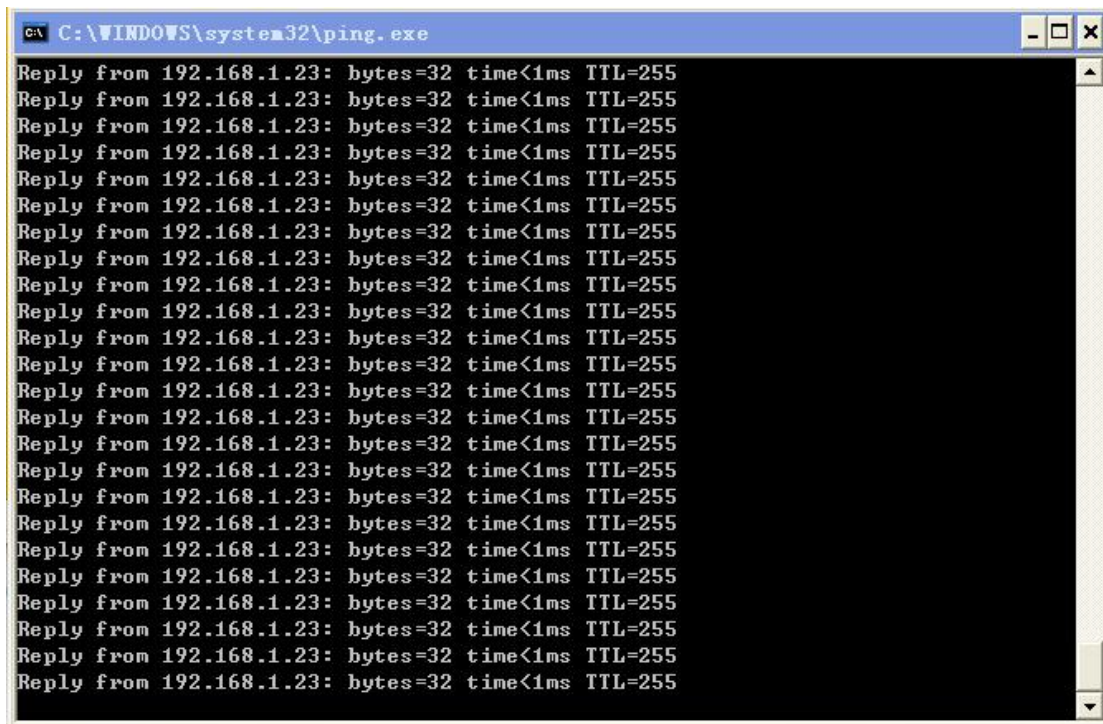
DIP-8 Function	ON	OFF
SW-1 Select cutter	NO	YES
SW-2 Select beeper	YES	NO
SW-3 Paper 58mm	YES	NO
SW-4 Two-byte code	NO	YES
SW-5 Character per line	42	48
SW-6 Virtual COM to USB	YES	NO

SW-7	SW-8	Baudrate
ON	ON	38400
OFF	ON	115200
ON	OFF	9600
OFF	OFF	19200

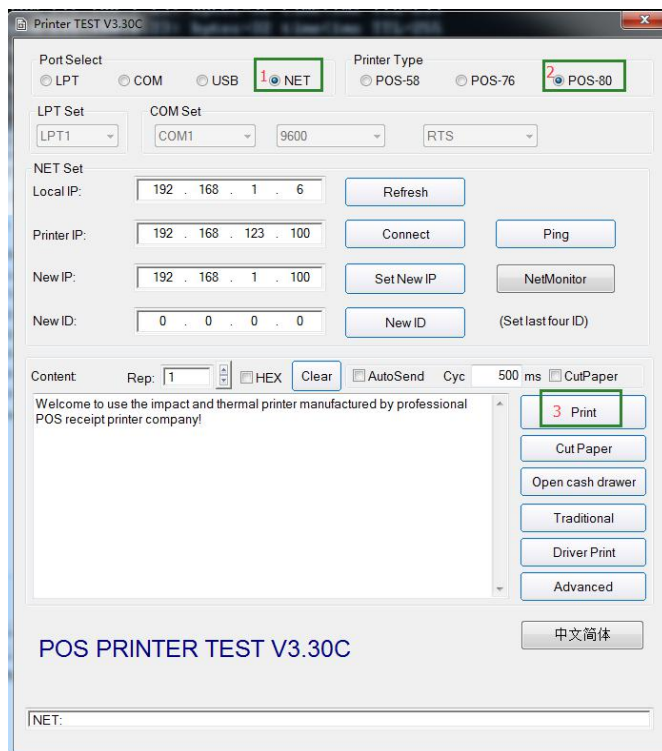


For more information,pls press feed button

- ④ Wprowadź nowy adres IP
- ⑤ Kliknij „Ustaw nowy adres IP”
- ⑥ Kliknij „Ping”, zobaczysz poniższy obrazek, jeśli zestaw IP się powiedzie.

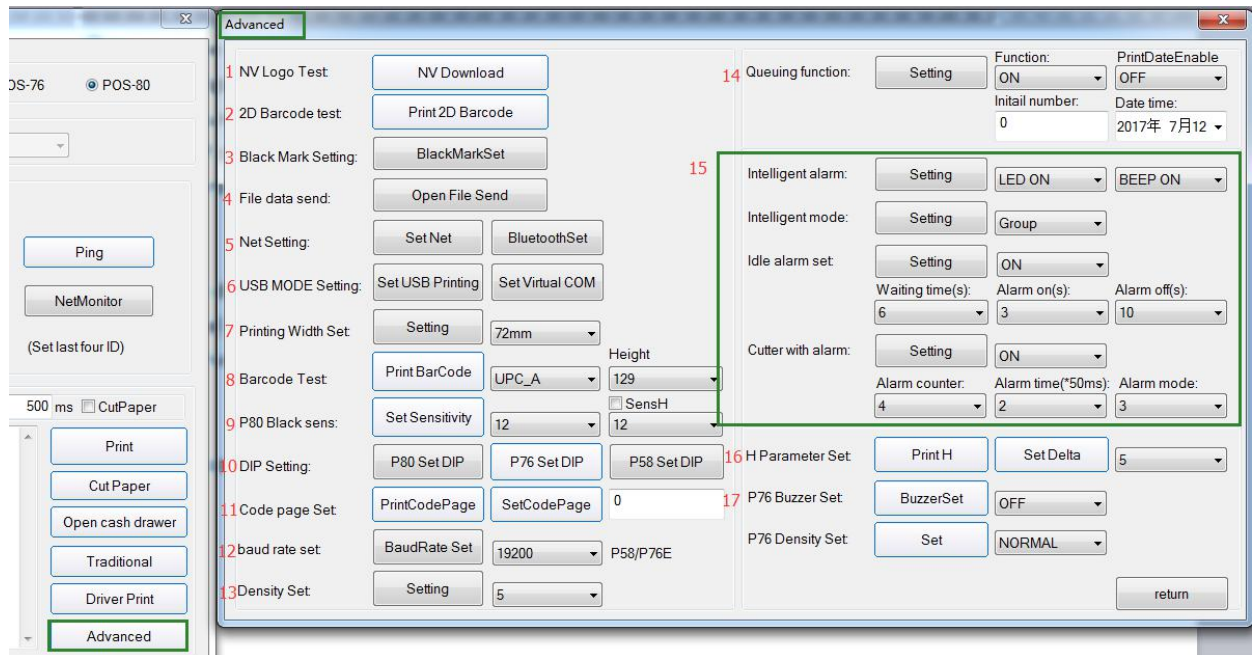


⑦ Drukuj przez port NET, patrz poniżej pic.



⑧ Sukces drukowania.

III. Zaawansowana konfiguracja jak poniżej pic:



- ① Test logo NV
- ② Test kodu kreskowego 2D
- ③ Ustawienie czarnego znaku
- ④ Wysłanie danych pliku
- ⑤ Ustawienie netto
- ⑥ USB HID i wirtualny port COM
- ⑦ Szerokość druku
- ⑧ Test kodu kreskowego 1D
- ⑨ Czarny czujnik 80 mm
- ⑩ Ustawienie przełącznika DIP SW
- ⑪ Strona kodowa
- ⑫ Szybkość transmisji
- ⑬ Gęstość druku
- ⑭ Funkcja kolejowania
- ⑮ Funkcja kuchenna
- ⑯ parametr H
- ⑰ Ustawienie brzojczyka 76 mm